



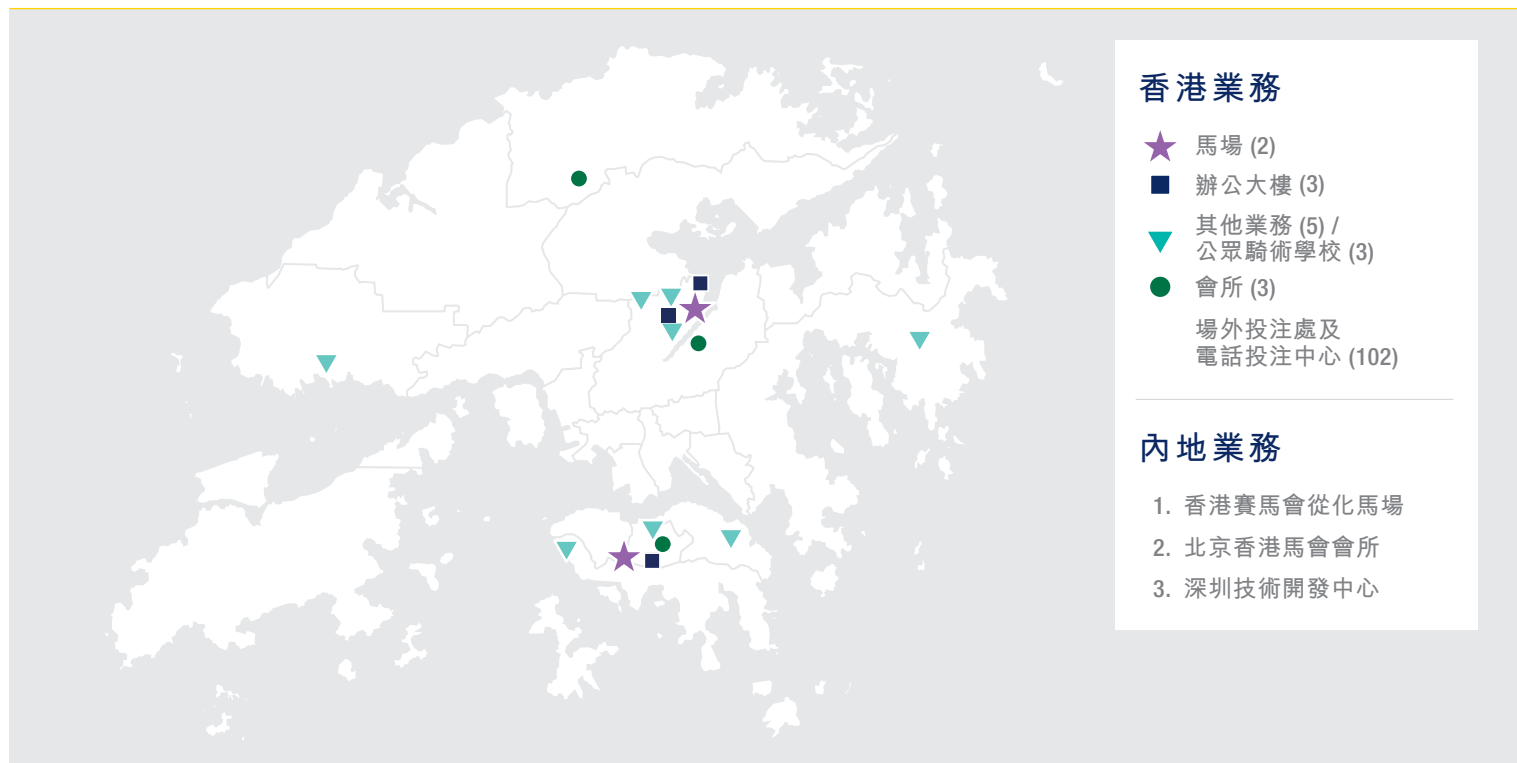
香港賽馬會
同心 同步 同進

同心 同步 同創 綠色 未來

二〇一九年度環保報告

目錄

- [02] 關於本報告
- [03] 可持續發展委員會主席報告
- [04] 綠色管治
- [08] 管理我們的「蹄印」
- [15] 減廢及廢物管理
- [22] 慈善創新路
- [27] 各方參與
- [30] 從化馬場
- [32] 績效數據摘要
- [36] 全球報告倡議組織內容索引
- [43] 品質保證證書



關於本報告

香港賽馬會(下稱「馬會」)欣然發表2019年度環保報告,此雙年報涵蓋馬會2017/18及2018/19兩個財政年度(即由2017年7月1日至2019年6月30日)的環保表現。

本報告參照「全球報告倡議組織」(GRI)的《可持續發展報告標準》的「核心」選項而編製,重點披露馬會在環保及資源管理方面的績效和措施。本報告補充馬會年報內的資料,二者應一併閱讀。

馬會網站(www.hkjc.com)亦載述大量資訊,特別是關於企業社會責任及可持續發展方面的資料,例如企業管治、有節制博彩、員工身心健康,以及公益慈善捐獻等範疇。

本報告涵蓋馬會擁有其營運控制權的所有實體,包括香港以外的業務,亦涵蓋香港賽馬會慈善信託基金(下稱「基金」)支持的環保項目。更多有關基金及馬會財務表現的內容,請參閱馬會年報及網站。馬會及其有關實體資料詳列於

2019年財務報告。此外,本報告的「其他業務」涵蓋賽馬會西洲公眾高爾夫球場及大館—古蹟及藝術館。

馬會過去發表的環保報告,可透過下列連結,於馬會網站閱覽:

<http://corporate.hkjc.com/corporate/chinese/history-and-reports/environmental-sustainability.aspx>。

馬會歡迎就本報告作出回應。相關查詢或意見,請電郵至:
sustainability@hkjc.org.hk。

可持續發展委員會 主席報告



馬會宗旨：

致力建設更美好社會的世界級賽馬機構

核心價值：

- 卓越領導
- 堅守誠信
- 持續進步
- 服務社群

香港賽馬會(「馬會」)持續改善營運措施，從而確保在積極拓展業務的同時，能夠有效運用資源，並透過馬會慈善信託基金資助各個環保項目，與社區同心同步同進，共建可持續發展的綠色香港。

馬會積極履行建設更美好社會的宗旨，致力減少其環境足跡，並繼續支持香港邁向可持續發展的未來。

過去九年，馬會業務持續增長，也同時透過能源效益設計及科技項目投資，成功減少了其香港業務的碳足跡。在2018/19年度，馬會的碳排放總量與2009/10基準年度相比下跌6.3%。馬會定當繼續努力，未來進一步著力減碳。

過去兩年，馬會亦不遺餘力減少消耗及避免垃圾。馬會各場所，特別是馬場及會所已逐步停用即棄塑膠產品。同時，馬會推行各項措施，務求減少

紙張使用量及廚餘；無法再分配的食料則會送往政府新設的有機資源回收中心O-PARK1，轉化為生物氣及堆肥。

馬會支持香港推行「都市固體廢物收費」計劃的建議。該建議旨在減少送往堆填區的廢物量，而馬會亦已展開相關預備工作，就其都市廢物量及廢物處置措施進行了為期12個月的審計，從而釐定需要調整的廢物處理流程及外判合約措施。

馬會慈善信託基金的項目是馬會支持可持續發展的重要一環，其中一例是基金於2018年與香港中文大學攜手成立的「聯合國可持續發展解決方案網

絡」(SDSN)香港地區分會，以協調各個相關項目，務求實踐聯合國可持續發展目標。報告中亦更詳細闡述其他的項目的成果。

展望未來，有賴會員及社區夥伴的支持，加上全體員工的努力，馬會定可進一步為環保出力。我相信，馬會將繼續堅守建設更美好社會的宗旨，貢獻社群，共建可持續發展的綠色香港。

最後，我衷心感謝馬會可持續發展委員會各委員過去兩年來的支持及努力。

資訊科技事務及持續發展執行總監、
可持續發展委員會主席

簡志宏

綠色管治

可持續發展委員會

馬會的可持續發展委員會主導馬會在環境方面的管治，並直接向馬會管理委員會負責。可持續發展委員會負責檢討馬會各個營運範疇在環境保護方面的工作，並協調各個部門，共同實現馬會的環保目標。



- | | | | |
|----------------------------------|--------------------------------|----------------------------------|--------------------------------------|
| 1. 賽馬日營運、
跑道及賽馬設施部主管
- 夏俊思 | 4. 持續發展經理
- Gina Littlefair | 8. 公共事務部主管
(企業及慈善傳訊)
- 陳文端 | 11. 零售及電話投注事務部主管
- 鄭德銓 |
| 2. 資訊科技營運服務高級經理
- 楊煜東 | 5. 策略採購部主管
- 林智宏 | 9. 物業設施管理部主管
- 高亞光 | 12. 沙田會所總經理
- 郭鳳華 |
| 3. 賽馬活動市務及
贊助高級經理
- 陳秀珊 | 6. 持續發展高級經理
- 郝雪麗 | 10. 慈善事務高級經理
(體育及環保)
- 鄧詠茵 | 13. 暫代物流及運輸高級經理
- 李維平 |
| | 7. 資訊科技事務及持續發展執行總監
- 簡志宏 | | 14. 兩地馬房營運及馬主服務部主管
- 鄭奇龍(沒有刊登其相片) |

綠色管治

馬會的宗旨及核心價值不僅主導其決策和營運方針，亦應用於環保政策及措施的管治和執行。

過去兩年，馬會的環境足跡延伸至新落成的從化馬場及大館—古蹟及藝術館。馬會必須持續檢討其影響及環保策略，以確保相關的政策及措施能持續和廣泛地在各個營運範疇中落實。例如，馬會必須檢視其物業發展及數碼化等業務運作對環境造成的影響。

馬會從化馬場亦已成立環境委員會，並由身兼馬會可持續發展委員會委員的從化馬場總經理出任主席。從化馬

場於全面投入運作前，確保符合環境影響評估（「環評」）的各項要求，並於2019年7月獲發竣工驗收認證。馬會相信，秉持嚴謹的環保標準及堅守良好管治原則，是從化馬場的發展優勢及創造價值的基礎。在未來數年，從化馬場將量度其環保基準，並制定目標，持續改善環保績效。

在營運層面上，馬會的可持續發展策略藉由一系列環保政策及指引闡明。馬會定期審閱其政策及指引，並持續更新。各事務處和部門主管有責任確保其轄下的業務，在運作過程中符合環保規範。

良好管治的其中一個關鍵，是確保全體員工瞭解其職務要求，並擁有所需技能。馬會為全職員工提供環保教育課程，更於2018年引入兩個有關環保政策及指引的網上自修課程，供新入職的員工報讀，與實體培訓課程相輔相成；每年一度的廢物管理合規課程，為負責相關工作的主要員工提供技術培訓。如有需要，兼職員工亦會獲得適當的培訓。

此外，自2019年4月起，會員事務處入職培訓課程—「卓越之旅」已加入環保培訓內容。

綠色管治

馬會環保承諾

馬會環保承諾

馬會的環保承諾與核心目標一致。



1. 為員工提供教育及培訓，鼓勵他們工作時積極考慮環保責任。



2. 在馬會各項服務以及設施的規劃、設計、建造、運作和維修方面，融入環保元素。



6. 支持社區環保工作及保育計劃。



3. 防止污染；透過源頭減廢及回收再造，把廢棄物減至最少；以及節省天然資源。

5. 鼓勵業務夥伴、供應商、承辦商及分判商達至相同的環保水準。



4. 遵守各項適用的法例及與馬會設施相關的其他環保要求。



綠色管治

優先處理的議題、重要性及風險

優先處理的議題、重要性及風險

馬會定期連繫各界持份者，每年透過業務規劃過程檢討進展、評估議題優先次序及制定清晰的環境績效指標。

除了定期溝通外，馬會與政府緊密合作，試行「都市固體廢物收費」及其他提升建築及能源效益的計劃。馬會亦繼續與其他組織及業內夥伴合作，包括支

持致力減少即棄塑膠飲料瓶棄置的本地聯盟「免『廢』暢飲」。

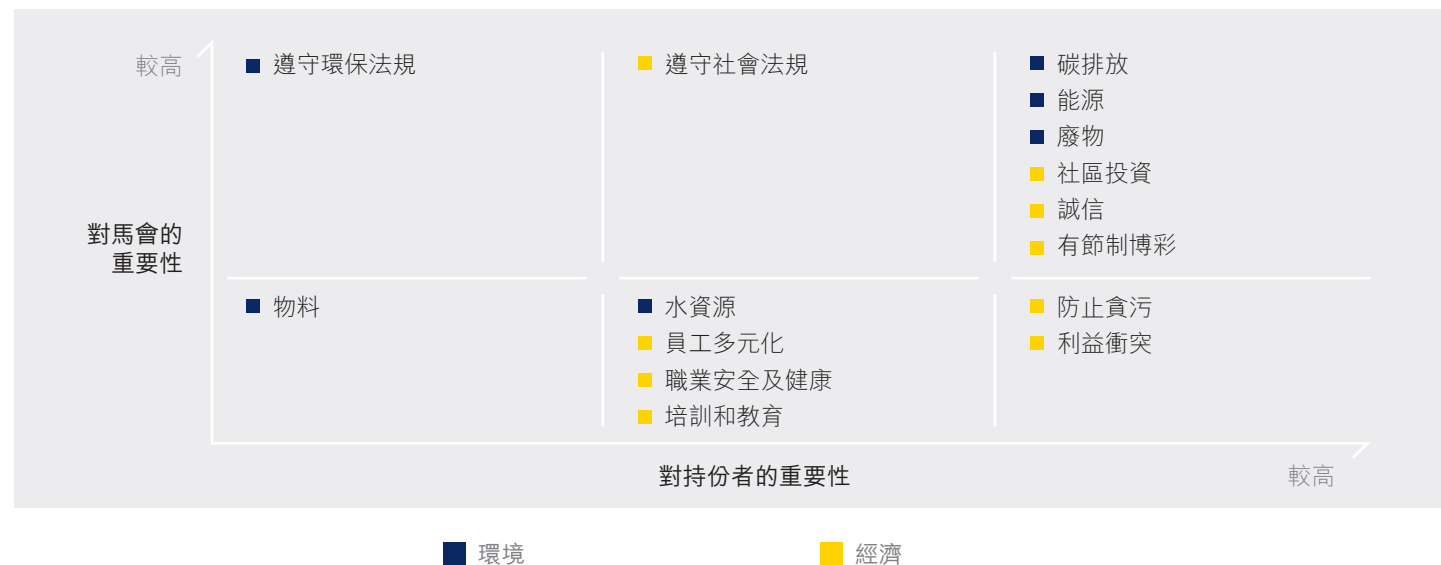
本頁的可持續發展議題重要性分佈圖，按全球報告倡議綱領原則擬定，展示馬會及其持份者最重視的環保及社會議題。

目前，馬會有三個優先處理的環境可持續發展範疇：碳排放、能源和廢物。馬會在這三方面的績效表現和現行工作，

將於本報告的「管理我們的『蹄印』」一節中詳細披露。績效概要和全球報告倡議組織內容索引則載於本報告最後部分。

馬會更進一步界定環境風險的重要性，並持續予以檢視，再根據不同風險和機遇，訂立清晰的目標。

可持續發展議題重要性分佈圖



管理 我們的「蹄印」

碳足跡及碳排放

馬會肩負環保責任，竭盡所能管理其「蹄印」。這份堅持反映於各個營運範疇，包括善用能源、水及其他天然資源。



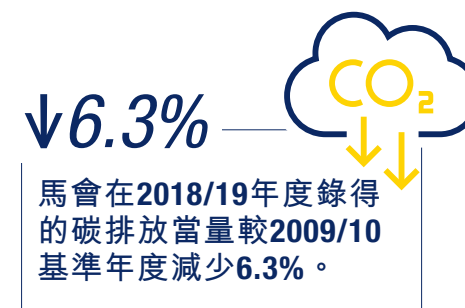
馬會肩負環保責任，竭盡所能管理其「蹄印」。這份堅持反映於各個營運範疇，包括善用能源、水及其他天然資源。通過制定一系列環境績效指標，並於內部實施「用者自付」原則，使各營運範疇更積極對環保負責。

此外，馬會從多方面鼓勵員工、顧客及廣大社群，同心攜手支持環保倡議，為改善環境出一分力。

碳足跡及碳排放

撇除報告年度內尚處於施工後段及營運前期的從化馬場，馬會在2018/19年度錄得的碳排放，與上一個年度大致相同，較2009/10基準年度減少6.3%。

整體而言，二氧化碳排放當量在過去九年有所下跌，可見我們在能源效益方面作出了明智的投資。所匯報的排放量中，超過九成來自電力排放，因此，我們著重改善能源效益，主要的措施包括使用更高效的空調系統、照明及資訊科技基礎設施。



碳排放 (二氧化碳排放當量 - 公噸)

	2018/19	2017/18	2016/17	2009/10 基準年度
香港業務 ⁽¹⁾	109,879	109,896	111,836	116,434
內地業務 ⁽²⁾	7,357	7,451	7,599	8,765
其他業務				
濶西洲公眾高爾夫球場	4,694	4,737	4,874	2,741
公眾騎術學校	562	579	672	469
大館-古蹟及藝術館 ⁽³⁾	5,131	-	-	-

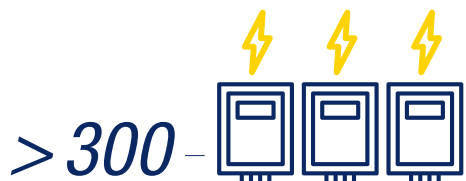
(1) 過往數據已按照財務匯報範圍作出修改。

(2) 採納國家發展和改革委員會應對氣候變化司發佈的電力系統排放系數。

(3) 2018/19是大館-古蹟及藝術館首個完整營運的年度，相關數據只涵蓋賽馬會文物保育有限公司管理及營運的建築物及公共空間。

管理 我們的「蹄印」

能源使用情況及效益



個能源計量器，讓沙田通訊及科技中心可以向使用部門按用者自付原則徵收成本

馬會透過主動管理設施及通過樓宇管理系統(BMS)，監察及優化轄下所有建築物、會所及馬場的能源效益。其中，沙田通訊及科技中心的樓宇管理系統配備約12,000個監察及調控網點，以及超過300個能源計量器，協助將能源成本分攤予不同部門。此外，馬場亦合共安裝了近70,000個監控網點；而紙張、廢物處理及其他環保徵費，亦可按「用者自付」原則攤分。

馬會用電量與2009/10基準年度比較減少約0.5%，而同期的煤氣用量則維持不變。雖然汽油耗用量減少，但由於從化馬場投入運作，運送馬匹的車輛來往從化及沙田馬場，導致柴油的耗用量增多。

由於沙田馬場的區域供冷系統持續擴建，自2017/18年度起覆蓋沙田綜合大樓及其他營運區域，致使2018/19年度錄得節能成效。此外，位於沙田馬場的能源中心已為空調系統加裝變速驅動裝置，而樓梯間亦安裝了配備動態感應器的LED燈，使這些區域在無人使用時自動將光線調暗四成。

能源使用情況

	2018/19	2017/18	2016/17	2009/10 基準年度
香港業務				
電力(千瓦時) ⁽¹⁾	174,006,240	174,290,097	171,590,670	174,835,923
煤氣(度)	873,354	873,496	857,637	798,673
柴油(公升)	273,910	181,759	164,258	420,343
B5生物柴油(公升)	217,691	222,180	200,424	-
汽油(公升)	53,238	62,514	70,647	77,833
石油氣(公升)	0	6,881	12,462	11,685
內地業務⁽²⁾				
電力(千瓦時)	7,965,973	8,056,567	8,212,671	9,383,904
天然氣(立方米)	228,808	236,587	232,993	230,748

(1) 過往數據已按照財務匯報作出修改。數據自2019年報已更新。

(2) 數據涵蓋北京會所(自2009/10年度)及深圳辦公室(自2016/17年度)的業務運作。2009/10基準年度的數據已按照排放系數調整而更新。

管理 我們的「蹄印」

■ 能源使用情況及效益 (續)

馬會用電量與 2009/10 基準年度比較減少約 0.5%，而同期的煤氣用量則維持不變。



營運設施的升級及擴展，對能源使用情況造成一定的影響，例如於2018年6月啟用的沙田會所新餐廳及廚房，導致二氧化碳排放當量較上一個年度增加67公噸。

為提升照明及供冷系統的效益，位於沙田的數據中心值班班次由三班優化至一班，使照明系統的使用時數削減約六成。在營運方面，會所及馬場自2011年起一直增加使用LED照明裝置。

燃料使用情況

自從化馬場於2018年8月全面投入運作以來，在兩地雙向營運模式下，燃料用量亦有所增加。由於日後將有更多馬匹進駐從化，預計燃料用量上升趨勢將會持續。在過去一年，馬會的二氧化碳排放當量增加約240公噸。

雖然運輸燃料用量上升，但佔馬會整體能源消耗量不足3%(請參閱下頁的圖表)。然而，馬場設施能源耗用量卻佔整體的五成。故此，為提高能源效益和節能，馬會持續集中投放資源於影響較大的物業中(包括馬場、辦公室、住宅及會所)，並主要針對供冷系統及照明所使用的電力。

管理 我們的「蹄印」

能源使用情況及效益 (續)

能源使用情況

	2018/19	2017/18	2016/17	2009/10 基準年度
總能源消耗(千兆焦耳)	70,289	48,039	48,298	21,081
其他業務				
溜西洲公眾高爾夫球場				
電力(千瓦時)	5,269,113	5,189,831	5,138,762	5,075,433
柴油(公升) ⁽¹⁾	655,013	680,152	682,981	-
汽油(公升) ⁽¹⁾	28,346	31,218	30,952	-
公眾騎術學校				
電力(千瓦時)	992,384	1,034,662	1,135,878	780,391
B5生物柴油(公升)	3,884	3,458	3,063	-
大館－古蹟及藝術館 ⁽²⁾				
電力(千瓦時)	6,412,017	-	-	-
柴油(公升)	483	-	-	-

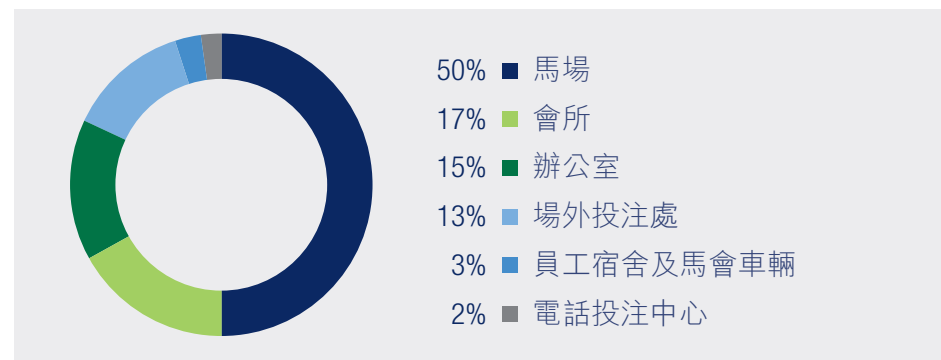
(1) 涵蓋自2016/17年度以來的數據。

(2) 2018/19是大館首個完整營運的年度，相關數據只涵蓋賽馬會文物保育有限公司管理及營運的建築物及公共空間。

大館

大館—古蹟及藝術館由賽馬會文物保育有限公司管理，並掌控其公共及行政設施。本報告所列出的環保數據，並不涵蓋由場內租戶、特許經營者及其他營辦商佔用的空間。在過去12個月，大館的設施及其環保系統逐步完善，場內使用率亦逐漸上升。

能源消耗分佈 (香港業務)



管理 我們的「蹄印」

水資源管理

為確保有效運用水資源，馬會要求轄下所有部門恪守水資源管理指引。

相比2011/12年基準年度，馬會的食水用量略有增加，主要原因是安裝了更多節能的水冷式空調系統。此外，由於區域供冷系統的覆蓋範圍擴大至沙田通訊及科技中心、沙田綜合大樓及見習騎師宿舍，導致用水量增加。

馬會的政策是在可行情況下提供飲用水，以減少樽裝飲用水對環境的影響。沙田通訊及科技中心摒棄傳統的樽裝飲用水系統，改用紫外線過濾系

統，直接將過濾後的食水用作飲用水，估計在大樓長遠運作期間，可節省合共2億港元。此系統早於沙田通訊及科技中心落成前，已在會所及近期翻新的辦公室內使用。

馬會密切監察轄下水管，並在發現漏水情況時予以維修。在過去兩年，雙魚河會所及沙田馬場均曾發現漏水情況，並已施行維修工程以整修損壞的水管。



用水量

	2018/19	2017/18	2016/17	2015/16	2013/14
香港業務					
水—源自都市供水系統 (立方米) ⁽¹⁾	2,017,023	1,953,976	1,898,235	1,823,039	1,738,946
內地業務					
水—源自都市供水系統 (立方米) ⁽²⁾	100,712	98,144	99,012	92,021	97,117

(1) 過往數據已按照財務匯報作出修改。

(2) 數據涵蓋北京會所(自2009/10年度)及深圳辦公室(自2016/17年度)的業務運作。

管理 我們的「蹄印」

水資源管理(續)

其他業務

用水量

	2018/19	2017/18	2016/17	2013/14
耗水量(立方米) – 源自都市供水系統				
滘西州公眾高爾夫球場	37,947	31,367	35,863	55,163
公眾騎術學校	8,318	6,880	8,834	9,944
大館 – 古蹟及藝術館 ⁽¹⁾	18,492	–	–	–

(1) 2018/19是大館首個完整營運的年度，相關數據只涵蓋賽馬會文物保育有限公司管理及營運的建築物及公共空間。



滘西州公眾高爾夫球場
設有自給自足的灌溉系統。

由馬會資助和營運的滘西州公眾高爾夫球場，配備完全自給自足的灌溉系統，連收集集和儲存雨水的水塘。流經北場和南場的雨水，約七成會引入水塘；至於較近期落成的東場，則擁有全密閉式排水系統，可將雨水全部引入五個地底蓄水池和兩個湖中。系統亦設獨立的污水處理設施，廢水經淨化後可用作灌溉球場。

管理 我們的「蹄印」

綠色運輸及空氣質素

馬會朝著新目標進發，在 2022 年 7 月或之前將所有私家車輛轉為電動或混能車。目前，馬會轄下的私家車，半數為電動或混能車，而歐盟五型或以上的貨車比率更高達八成。

馬會擁有約 250 輛汽車，包括共乘車輛、貨車、運馬車及用作跑道維修等工作的非道路移動機械。

2014 年 11 月，馬會制定政策，規定在可行情況下只採購電動或混能車，並以 2019 年 7 月以前將載人電動/混能車比率增至 25% 為目標。截至 2017 年 3 月，馬會轄下的載人電動/混能車比率已超逾該目標。在貨車及非道路移動機械方面，非柴油燃料並不普及，故馬會集中淘汰所有歐盟四型或更早期的型號。在可行情況下，馬會的非道路移動機械及兩個馬場的後備發電機均以生物柴油（歐盟五型 B5 生物柴油）

發動。此類生物柴油由廢食油再造而成，部分原材料取自馬會廚房，支援一個邁向自給自足的循環經濟。

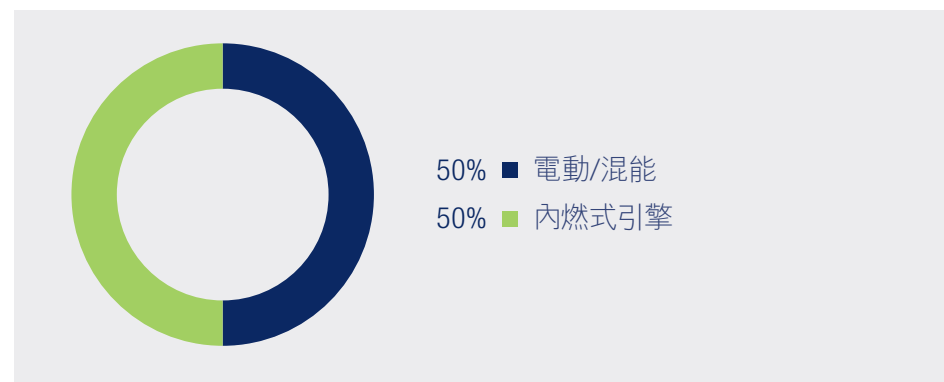
從化馬場在規劃其營運模式時，已考慮在日後推行低碳運輸策略。現時，各主要停車場已合共安裝約 135 個電動車充電設施，而馬會車隊內亦有 42 輛電動高爾夫球車及三輛混能載人車輛。

2019 年 1 月，馬會管理委員會通過新的目標，在 2022 年 7 月或之前，將所有私家車轉為電動或混能車，而輕型、中型貨車及特別用途車輛，則全數升級至歐盟五型或更高的排放控制標準。

目前，馬會轄下的私家車，半數為電動或混能車，而歐盟五型或以上的貨車比率更高達八成。馬會盼投放更多資源推動綠色運輸，但現時本港的特別用途車市場並無電動或混能型號可供採購。



2019 年私家車 – 電動/混能及內燃式引擎比例



減廢及 廢物管理

廢物管理架構 – 廢物優先順序及源頭減廢

馬會於2018/19年度開展涵蓋整個機構的廢物審計，專注辨認主要都市廢棄物。是次檢討讓馬會更深入了解廢物管理，為政府擬於2020年實施的「都市固體廢物收費」計劃作好準備。審計結果顯示，馬會最主要的廢物為：

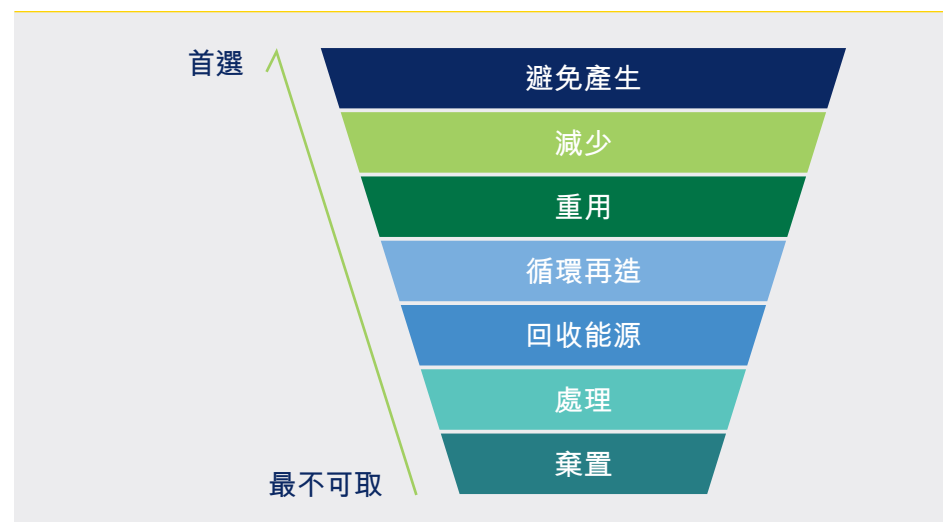
- 廚餘
- 廢紙
- 塑膠

鑒於使用資源往往會導致廢物的產生，馬會於2017年初更新其廢物政策，強調減少耗用資源及避免浪費的重要性。新政策同時提倡廢物管理架構，盡量減少送往堆填區的廢物量。馬會參照政府為香港訂立的減廢目標，旨於2022年或之前將送往堆填區的廢物量削減四成，同時尋求最佳的環境管理方案。馬會於2018年5月制定新政策，在有可行選擇的時候，避免使用即棄塑膠產品。

可持續採購政策

馬會明白採購決定的重要性，因此制定了可持續採購政策，以鼓勵各部門選擇對環境影響較低的產品及服務。

馬會廣邀各部門建議可進一步減省的物品。此舉最終成功取締部分塑膠包裝，並鼓勵全體員工和各部門更積極檢討採購過程。



減廢及 廢物管理

食物資源管理

馬會持續禁止以魚翅及藍鰭吞拿魚入饌，並致力推廣環保海鮮菜式，為保育受保護及瀕危魚類出一分力。

食物資源管理

要切實執行減廢措施，員工的積極參與不可或缺，而前線員工的支持更形重要。馬會為飲食部員工提供一年一度的培訓課程，鞏固他們在食物管理和廢物處置的知識。馬場、會所各餐廳及員工食堂將可安全食用的剩食捐贈予惜食堂及聖雅各福群會等社會福利機構，由受惠機構將之轉化為營養豐富的熱食，分發予有需要人士。無法再分配的食物則盡可能分開處理，每日經收集後送往政府新設的有機資源回收中心O·PARK1，將廚餘轉化為生物氣及堆肥。

馬會捐贈的食物量近年有所下降，是由於各廚房大幅提升其採購及烹調食物的效益，與減少廚餘送往堆填區的策略一致。



馬會在2019年4月舉行的「同心同步同樂日」中引入可重用的啤酒杯。

源頭分類、捐贈及回收 (香港業務)

	2018/19	2017/18	2016/17	2015/16	2009/10 基準年度
捐贈食物(公斤)	9,501	12,410	15,489	18,584	-
回收：					
廚餘(公斤)	1,051,662	858,676	865,472	917,071	-
廢紙(公斤)	576,923	534,756	526,980	550,508	385,967
玻璃樽(公斤)	121,319	98,406	106,081	98,280	21,059
塑膠(公斤)	91,967	61,617	38,417	14,443	4,367
金屬品(公斤)	17,465	4,824	5,495	3,325	3,927
廢食油(公升)	22,394	13,316	15,347	13,828	-
電子廢物(件)	3,298	5,178	13,686	13,707	5,137

減廢及 廢物管理

紙張

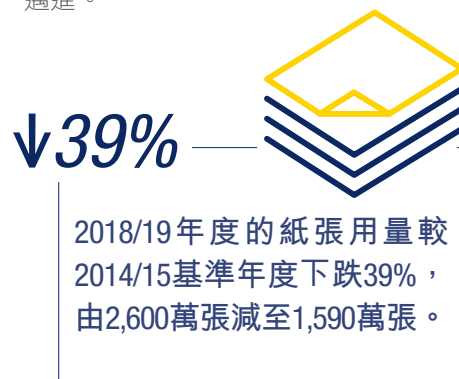


紙張

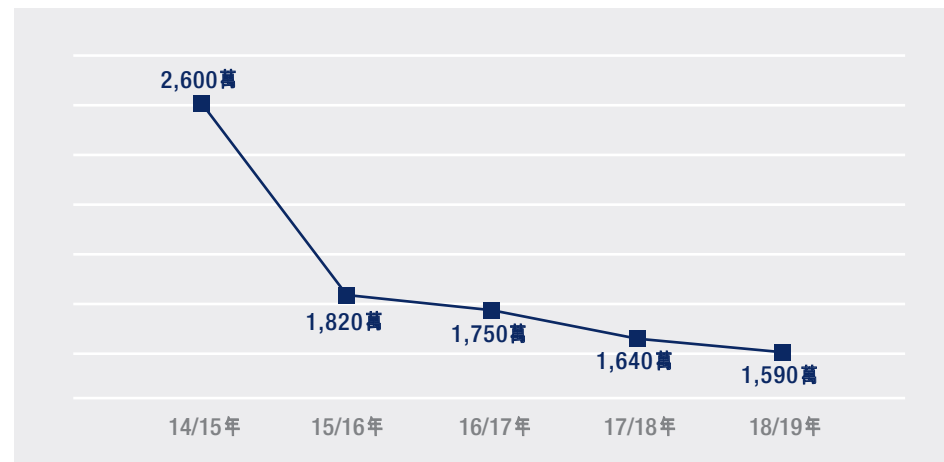
避免及減少用紙

馬會購買的辦公室用紙均按可持續發展原則採購，當中有96%為100%再造紙，其餘4%則為獲森林管理委員會認證的紙張。

馬會於2014/15就減少用紙張訂立的首個目標，原擬於2014/15至2016/17年度削減三成的紙張用量，結果於期內錄得的減幅超出預期，達32.5%。馬會2018/19年度的紙張用量較2014/15基準年度下跌39%，由2,600萬張減至1,590萬張。現時，馬會正積極朝2021年7月或以前削減四成紙張用量的目標邁進。



辦公室列印量(紙張數量)



馬會於2018/19年度的全職員工較上一個年度增加3.5%，而同期紙張訂購量則下跌3.4%。

馬會推行了多項減少紙張用量的措施，包括由資訊科技部引入列印管理系統，開通電子採購平台，發展電子服務，並為高用量部門提供減少用紙培訓，協助員工落實減少用紙的措施。

此外，其他措施包括減少列印機數量、預設雙面列印及提供透明的列印量數據，使辦公室的整體列印量進一步減少。

減廢及 廢物管理

紙張(續)

減少用紙－《badges》會員月刊

2018年4月，會員事務部將《badges》會員月刊由雙語改為單一語言出版，並邀請會員選擇中文或英文版，更有不少會員選擇於網上閱覽月刊，令用紙量大幅削減38%。



減少用紙－場外投注處

由於彩票使用的熱感紙無法回收再造，馬會因此持續推行多項改善措施，包括減少熱感紙使用量，及於場外投注處和其他零售地點設置彩票回收桶。此外，馬會零售部正逐步將顧客交易轉移至可減少或完全不用紙張的網上渠道進行，令過去五年的彩票用量合共減少4億張。

馬會成功透過縮減彩票長度，每年進一步節省600萬米的熱感紙。



馬會透過縮減彩票長度，每年進一步節省600萬米的熱感紙。此外，所有場外投注處現已安裝電子顯示屏，作為資訊廣播渠道。此舉不僅減少海報用紙，同時亦可提供最新消息，有助提升顧客體驗。上述各項措施在過去五年節省的資源相當於1,953公噸二氧化碳排放當量。

紙張採購量

	2018/19	2017/18	2016/17	2009/10 基準年度
香港業務				
彩票(千張)	435,081	449,278	484,465	647,294
森林管理委員會(FSC) 認證環保紙張	100%	100%	100%	19%
投注收據(千卷)	199	205	220	264 (2011/12)
辦公室列印紙(盒)	6,335	6,555	6,372	9,714

減廢及 廢物管理

塑膠及其他物料

自 2018 年 1 月開始，雙魚河馬術中心已更新其馬房的廢物管理守則，每年節省逾 25 萬個即棄塑膠垃圾袋。

塑膠

避免產生塑膠廢物

馬會於2018年9月起實施一項新政策，避免使用即棄塑膠。此舉鼓勵馬會轄下業務在可行的情況下，選用其他產品代替即棄塑膠，使其用量得以大幅減少。馬會政策現時涵蓋以下即棄塑膠類別，同時亦邀請各個部門建議其他可逐步淘汰的物品，包括：

- 即棄塑膠樽裝飲用水
- 塑膠飲管
- 即棄塑膠餐具
- 外賣餐盒

馬會自2019年1月起已停止使用即棄塑膠餐具。除中式湯匙外，其他餐具均以可持續物料製造的環保木餐具代替。



減少即棄塑膠

馬會的餐廳已轉用由甘蔗纖維植物原料製成的外賣餐盒。這項措施有助顧客及員工分辨塑膠和非塑膠製品，從而改善即棄塑膠的分類工作。此外，馬會於每一個賽馬日亦會派出「綠色天使」在馬場分類棄置的廢物。

雙魚河馬術中心 全面禁用塑膠袋

雙魚河馬術中心已全面取締塑膠垃圾袋，並減少廢物運輸。馬會自2018年起開始使用壓縮車收集馬房廢物，使每日往返元朗牛潭尾動物廢料堆肥廠的運輸次數從四次減少至一次。此外，馬會亦於年內施行新方案，回收馬匹墊料的塑膠包裝，令每年送往堆填區的塑膠袋數量進一步減少75,000個。

提供免費飲用水及 停止出售即棄塑膠樽裝水



為避免使用即棄塑膠樽，馬會轄下的辦公大樓、馬場及馬房均為員工及顧客提供免費飲用水。馬會亦已審視會所提供的個人護理用品，以確保不含微塑膠顆粒。

上述措施鼓勵馬會員工在其職能範圍內查找潛在減廢方案，最終成功改善或減省多項經常購買的產品，包括回收馬匹墊料的塑膠包裝及淘汰塑膠雨傘袋。後者已由設於辦公大樓入口的雨傘除水器取代。

減廢及 廢物管理

■ 塑膠及其他物料 (續)

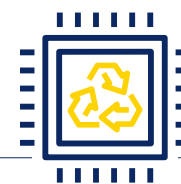
馬會致力完善回收物料的乾淨分類工作，並在棄置廢物前積極尋求重用方案，包括採購更合適的產品，及改善廢物棄置的管理模式。

會所減廢

另一個檢討範疇為毛巾使用。跑馬地會所更衣室於2018年合共使用了逾79.6萬塊毛巾；而沙田會所則約為35萬塊。透過減少會所毛巾用量，可減少洗滌及烘乾毛巾所耗用的能源。

負責任地處置廢舊電器及 電子器材

3,298



馬會一年內處置的電子器
材達3,298件

馬會一直與政府轄下的電子廢物管理公司合作，回收其電子廢物。馬會致力以負責任的態度處理舊電子器材，一年內處置的電子器材達3,298件。

此外，馬會繼續將舊電子器材捐贈予明愛電腦工場，經翻新後轉贈有需要人士。



場外投注處安裝的全新電子顯示屏

電腦器材回收重用

內地業務方面，馬會位於深圳的技術開發中心自2017年至今合共向偏遠地區小學捐出超過100台翻新電腦，包括約50台手提電腦。此舉不但可延長電腦的生命週期，亦對馬會及受惠小學而言是雙贏的方案。

減廢及 廢物管理

明智採購

數碼科技

升級虛擬桌面

馬會投放大量資源，以增強資訊科技基礎設施及改善系統架構。這些升級工程亦有助減少碳足跡、節省能源，並進一步減少需要處置的廢舊電器及電子器材，減少耗用環境資源。

馬會的電腦設備約每五年更換一次，但系統已逐步升級至更輕巧的虛擬桌面基礎架構(精簡型電腦)，可減少包裝物料及廢物，並顯著節能。

精簡電腦計劃已於2019年2月開始推行，至2020年1月完成。屆時，馬會使用的電腦將由6,000台下調至3,300台。



升級電話投注中心的電腦系統

綠色活動

香港政府活動減廢承諾及指南

環境保護署於2018年諮詢過馬會等各大機構後，推出《大型活動減廢指南》。馬會於同年9月參與由政府主導的「活動減廢承諾」。

馬會於2019年4月舉行的「同心同步同樂日」中作出數項重大的改變，成功將廢物量大幅削減。當中的主要措施包括減少商品及獎品的包裝，並向義工提供可重用水樽，以及盡量以電子渠道發放活動資訊、溝通及處理票務。



香港賽馬會承諾在舉辦活動時，參考環境保護署推出的《大型活動減廢指南》，攜手提升活動的環保表現。

慈善 創新路

香港賽馬會慈善信託基金

百多年來，馬會一直直接及透過香港賽馬會慈善信託基金，致力為建設更美好香港作出貢獻。近年，馬會慈善信託基金成為全球十大慈善捐助機構之一。

馬會將約九成的稅後經營盈餘撥捐慈善信託基金，推動社會發展。馬會慈善信託基金與政府機構、非政府組織及社區夥伴合作，致力改善受惠社群的生活質素，並為有需要人士提供支援。馬會慈善信託基金支持社區夥伴推行的慈善項目中，有不少都跟環保有關。以下是部份項目。

「聯合國可持續發展解決方案網絡」香港地區分會

聯合國於2015年通過「可持續發展目標」，致力消滅貧窮，發展各地經濟，保護環境，促進和平及良好管治。

馬會慈善信託基金支持及主導推行多個範疇的公益慈善工作，當中不少項目都致力實踐多個可持續發展目標。基金於2018年1月與香港中文大學攜手成立「聯合國可持續發展解決方案網絡」(SDSN)香港地區分會，號召不同領域的專家貢獻所長，集思廣益，實踐由聯合國修訂的17個可持續發展目標。

馬會慈善信託基金多年來一直與中文大學並肩同行，一同應對多個社會及可持續發展議題，取得豐碩成果。馬會慈善信託基金於2013年撥款支持成立全球首間以氣候變化為主題的博物館—「賽馬會氣候變化博



聯合國可持續發展解決方案網絡香港地區分會於2018年1月正式啟動。

物館」，旨在提高公眾對全球暖化帶來的影響氣候變化的關注。截至2019年7月，博物館共吸引約46萬人次入場參觀。

適逢博物館五週年，馬會慈善信託基金及中大於2018年12月的慶祝活動中公布成立SDSN青年香港地區分會，加深本地年輕人，尤其是大學生，對聯合國十七項「可持續發展目標」的認識。

慈善 創新路

綠色建築與減碳

「綠建環評」是一套為香港而設建築物可持續發展的評估工具，根據能源及用水效益、物料安全程度、室內環境質素及廢物管理準則，以評估建築物的環保績效。鑒於現時有不少非政府組織及學校缺乏對綠色建築的認知及營運管理能力，馬會慈善信託基金早前同意撥款支持一系列項目，協助更多機構發展綠色建築，並鼓勵使用更多潔淨能源。



學生學習綠色建築及減碳知識

校園綠建環評計劃

馬會慈善信託基金撥款8,600萬港元，與商界環保協會、建築環保評估協會有限公司及香港綠色建築議會合作，協助本地學校取得綠色建築認證，並向教職員及學生注入綠色建築運作概念。計劃將涵蓋120間中小學，佔全港本地學校總數約12%，其成效及影響將納入檢討報告，為其他學校提供參考。

推廣太陽能

馬會慈善信託基金向匡智會及低碳想創坊撥款，支持兩項推廣太陽能的計劃。匡智會將於轄下13間為不同智障程度人士提供特殊教育的學校安裝太陽能發電系統；而低碳想創坊則負責推行「賽馬會太陽能關懷計劃」，為十個非政府組織安裝太陽能電板，作為推動低碳經濟及鼓勵社福界使用再生能源的示範平台。計劃亦將為非政府組織員工及服務使用者提供培訓，並舉辦教育工作坊，供學生及公眾人士參加。

兩個項目每年生產的電力預計可分別達到363及610兆瓦時，相當於可避免770公噸使用石化燃油發電產生的碳排放量。透過政府主導的上網電價計劃，匡智會將成為再生能源的生產者，可用高於一般電費水準的價格向電力公司售賣所生產的可再生能源，獲得穩定的收入，以投放更多資源為轄下特殊學校的學生提供STEM(科學、科技、工程及數學)教育課程。其他參與「賽馬會太陽能關懷計劃」的非政府組織亦可運用所生產的可再生能源獲取上網電價，用以策劃環保活動及倡議，造福更廣大的社群。

慈善 創新路

6,000

公噸玻璃樽已再
造成為環保磚



負責任消「廢」及廢物管理

馬會慈善信託基金大力支持物料循環再造，項目資助範圍擴展至負責任使用資源及改善廢物管理。

匡智賽馬會玻璃樽回收計劃

自2010年起，馬會慈善信託基金分階段撥款2,000萬港元，支持匡智賽馬會玻璃樽回收計劃。過去九年，共收集約6,000公噸玻璃樽作環保磚再造用途，並提供約450個職業培訓及就職機會予智障學員。全港多個屋苑、商場和醫院已設立回收點，由最初14個增至現時共430個，反映社區對回收服務的需求持續增長。

計劃共舉辦629個外展工作坊，協助公眾更深入瞭解玻璃「升級再造」及綠色生活概念。共分三個階段推行的計劃已圓滿結束，現由政府轄下的環境保護署接手，將計劃擴展至全港18區。

賽馬會責任消「廢」計劃

為期三年的社區環保教育項目，以不同市場推廣的方式向公眾注入可持續發展概念，鼓勵他們實踐負責任消費。計劃以醜食文化、膠袋和包裝物料，以及速食時裝作為主題，並舉辦全港中學生市場推廣大賽、拍攝公眾教育電視節目，和進行有關青少年對負責任消費的研究。

由中學生製作的短片吸引逾6,600人次觀看，而在電視頻道及社交媒體播出的四集電視節目，共接觸到140萬名觀眾。此外，計劃正著手制定有關負責任消費的社會影響指數，協助於日後量度同類計劃在推廣負責任消費方面的效力。



香港賽馬會慈善事務部主管(長者、復康、醫療、環保及家庭)陳載英(右三)、環境局局長黃錦星(中)及浸大校長錢大康(左三)等嘉賓宣佈賽馬會責任消「廢」計劃正式啟動。

慈善 創新路

生物多樣性及保育

香港面積雖小，但棲息其中的動植物卻種類繁多，包括逾2,100種原生植物、57種陸生哺乳類動物，以及超過500種雀鳥。正當世界各地的生物多樣性及自然環境受到威脅時，香港亦不能倖免。為此，馬會慈善信託基金亦撥款支持一些相關的大型項目。

賽馬會自然保育中心

馬會慈善信託基金早前同意撥款1億3,000萬港元，支持位於大埔的嘉道理農場暨植物園興建「賽馬會自然保育中心」。樓高五層的多用途中心預計於2021年中竣工。作為全港首個野生動物拯救中心及庇護站，中心將支援長遠的保育工作，及舉辦不同類型的活動，以提升公眾對環境議題的關注，促進相關工作的發展。中心採用環保設計，包括綠化空間、太陽能光伏玻璃、太陽能發熱系統及使用循環再造物料；建成後，中心將與山間梯田融為一體，預計每年將吸引超過42,000名訪客。

賽馬會智慧城市樹木管理計劃

由馬會慈善信託基金撥款3,200萬港元支持的計劃於2018年正式推行，運用智能傳感技術提高城市樹木危機管理的效益和可靠度，並鼓勵各界採取協作的方式，共同保護市區的樹木。計劃由香港理工大學主導，並獲三間本地大學、多個政府部門及非政府機構積極參與，成為全球率先應用「大數據」統計樹木潛在風險及管理市區樹木的實時監控系統之一。現時，約115名大學生已接受培訓，另有3,600名中學生將受惠於導師培訓模式。計劃亦將推出互動應用程式及一系列公眾活動，鼓勵各界攜手保護環境。

珍古德博士專題展覽

由馬會慈善信託基金獨家捐助的「香港賽馬會呈獻—珍古德的叢林啟迪」展覽於2019年舉行，是本港首個有關靈長類動物學家珍古德博士的專題展覽，全面介紹她為保育環境所作的貢獻。基金同時捐助一系列的教育活動，當中包括為年青人及年輕環保工作者而設的講座，以及於全港各區超過75間學校舉辦工作坊，旨在讓公眾進一步了解野生動物保育概念，學習欣賞自然生態。



由馬會慈善信託基金獨家捐助的「香港賽馬會呈獻—珍古德的叢林啟迪」展覽於2019夏季舉行。

慈善 創新路

水資源管理

水資源供應與管理被公認為全球面臨的重要議題。然而，香港仍有部分人不知道本地多座水塘及水庫收集的雨水只佔全港食水供應量約二至三成。現時，香港約有三分一的土地被規劃為集水區，用作收集及貯存雨水。這些集水區擁有豐富的生物多樣性，對維持食水的質量起重要作用。可惜的是，公眾對水資源質量及生物多樣性的關聯所知不多。為此，馬會慈善信託基金資助多個項目，包括「賽馬會惜水・識河計劃」，以增加公眾對水資源保育的認知。

「賽馬會惜水・識河計劃」— 第二期正式開展

2016年，馬會慈善信託基金支持香港大學推行「賽馬會惜水・識河計劃」，啟發公眾了解水資源保育。由計劃主導研發的水足跡計算器流動應用程式，至今已錄得近20萬人次瀏覽和下載。計劃亦包括一個由政府管理的網上資料庫，網羅大量有關本港七個河流流域的資料，至2019年5月為止，共吸引逾34,000位用戶，並獲教育局推薦，作為高中地理課程的參考教材。



因成效令人鼓舞，馬會慈善信託基金已審批撥款，延長資助計劃三年，以優化水資源資料庫，及推行不同程度的互動項目。新階段將邀請50間學校參與夥伴計劃，受惠學生將超過48,000人。此外，約2萬名公眾人士將直接參與多項教育活動，而網上資源則預計將服務約18萬人。



各方參與



馬會為超過6,000名全職及15,000名兼職馬會員工提供環境培訓。

馬會持續推行新倡議，向員工注入可持續發展概念及貢獻社會。現時，所有行政人員及新入職的全職員工均於入職培訓時了解馬會承擔的環保工作及活動。馬會亦積極支持相關的公眾及業界講座，主動分享知識及參與商界倡議，並就不同的可持續發展議題，與非政府機構建立長遠合作關係。

環境培訓

馬會加強環境培訓，確保員工擁有所需知識及技能，讓他們以對環境負責任的方式履行職責。2017/18年度，馬會推出三個全職員工培訓課程，包括針對所有員工的環境可持續發展入職培訓、廢物管理合規培訓，以及有關環保政策及指引的網上課程。此外，馬會亦特別為零售部及會員事務部的兼職員工制定了兩個培訓課程。這些橫跨實體課堂和電子媒介的重點課程，為超過6,000名全職及15,000名兼職馬會員工提供環境培訓。

早於從化馬場2018/19年度正式啟用前，馬會已完成環保入職培訓的制定工作，並檢討工作措施和指引，以迎接更龐大的員工團隊。由於從化馬場超過九成的員工均為新入職人士，大部分在之前從未接觸過與馬匹相關的行業，因此上述舉措十分重要。

綠色啟動

為進一步提升員工環保意識，馬會的綠色啟動計劃定期舉辦不同活動，包括回收活動、環保概念宣傳活動、培訓及生態旅遊等。今年活動包括為員工及其家屬舉辦南丫島生態之旅，認

識島上的生物多樣性及生態環境。去年，馬會於壆原舉辦生態稻米種植活動，旨在以工作坊的形式介紹水稻對生態環境的重要性，闡述上水壆原稻米復耕的故事。



各方參與

支持非政府機構



馬會獲香港管理專業協會頒授2018/19年度香港可持續發展獎—卓越獎。

馬會主動分享最佳實踐方案，並鼓勵社區參與應對環境問題。例如，馬會為香港欖球總會的「啤酒杯按金計劃」提供相關知識及支援，該會後來在2019年香港國際七人欖球賽等大型欖球活動均引入可重用塑膠杯。

為啟發和增進下一代對環保方面的了解，馬會繼續資助及支持大專生參與環保會議、工作坊及參觀業界設施，2019年的活動包括香港中文大學的可持續發展會議。

馬會鼎力支持世界自然基金會於香港展開的保育工作。馬會獲頒授雙鑽石會員會籍，肯定了本會作出的貢獻。

一如過往數年，馬會今年繼續響應基金會舉辦的「地球一小時」活動，於活動當日將轄下共102個場外投注處的戶外照明關掉一小時。此外，馬會為響應政府推行的《戶外燈光約章》，早已規定所有場外投注處於午夜過後關掉所有戶外照明。



©香港中文大學可持續發展會議2019

各方參與

專業協會

馬會與商界環保協會緊密合作，積極參與其轄下的諮詢小組，包括循環經濟、氣候變化商界論壇及可持續生活環境諮詢小組，以應對香港的重要環保議題，並協助本地商界改善其環保績效。為促進環境可持續發展，並培育環保專才，馬會分別於2017/18及2018/19年度以大專生參與為目標贊助協會舉辦的一系列的環保講座、工作坊及業界設施考察團。

作為於2015年創立的香港合資格環保專業人員學會的董事局成員，馬會支持學會確保本港環保行業維持卓越的工作水準，使香港成為國際環境管理領袖。

即棄飲料包裝佔香港城市固體廢物的一部分。馬會支持由香港不同企業及本地機構組成的跨界別小組「免『廢』暢飲」，協力發展及促成即棄飲料包裝管理的策略和行動。馬會同時身體力行減少轄下業務的即棄包裝飲料。

馬會會員投入大自然

雙魚河鄉村會所推出全新的「探索大自然系列」及「Nature Discovery」活動，鼓勵會員發掘優美會所的生物多樣性，加深對新界生態環境的認識。事實上，雙魚河鄉村會所內亦曾出現不少罕見動物、蝴蝶、雀鳥和植物品種。



一隻雀鳥佇立於遭颱風「山竹」破壞的樹枝上捕食。



雙魚河鄉村會所種植的新植物增加食物資源，吸引多種雀鳥及蝴蝶。

從化馬場

香港賽馬會從化馬場於去年8月28日正式開幕，標誌著香港賽馬發展邁進新里程。場內提供嶄新先進的馬匹訓練及護理設施，有助馬會進一步提升世界級賽馬運動的水準。

保護馬場周圍的環境對馬會在從化成功與否至關重要。馬會已制定全面的環境管理及監測計劃，涵蓋空氣、噪音、水資源及廢物等範疇。



從化馬場是自沙田馬場於40年前開幕以來，馬會在賽馬方面最大規模的策略性投資項目。

未來幾年，將陸續有更多賽駒遷入從化馬場，享用當地的設施。

從化馬場在本報告年度的大部分時間均處於營運前的籌備階段。雖然在營運測試期間有就整體建築進行環保監

從化馬場

測，但所得數據將不會納入本報告中。

從化馬場的管治恪守ISO14001國際標準，其環境管理及績效交由環境委員會督導。從化馬場環境委員會由各個主要部門的主管組成，並由馬場總經



馬匹泳池的池水經六個過濾階段後循環再用。

理擔任主席。早在馬場施工時，馬會已制定全面的環境監測計劃，涵蓋超過20個地點及四個主要範疇，包括空氣、噪音、水資源及廢物，以確保從化馬場持續按其環評報告所標示的承諾及目標營運。

隨著從化馬場於2018年8月正式啟用，馬會已將重點轉移至新入職員工的培訓工作上，以執行馬場的環境管理措施。

馬會了解到馬場周圍的自然環境需悉心保護，因而在工程設計中融入大量環保措施和裝置，防止噪音、廢氣及污水排放影響附近環境，並提升能源及用水效益。

從化馬場的排水系統將雨水及污水分開處理，並自設污水處理廠，運用膜式生物反應器技術，處理營運所產生的污水。水資源將循環再用，用作跑道灌溉、潔地、園藝、沖水及製冷。



馬匹陸續抵達從化馬場。在兩地雙向營運模式下，多位練馬師在從化設廠。

此舉令每日的食水用量削減約2,000立方米。多項的措施亦有助保持從化馬場生物安全區周圍環境清潔。

從化馬場的廢物管理

從化馬場將馬房及營運產生的廢物全數送至新建的市立焚化爐處理，為附近地區供電。此外，廚餘及其他可循環再造的物料則在馬場外按當地法規處理。

績效數據 摘要

環境表現

環境表現(香港業務)

	2018/19	2017/18	2016/17	2009/10 基準年度
碳排放(二氧化碳排放當量(公噸))⁽¹⁾				
電力的間接排放	102,204	101,641	103,961	109,822
製冷劑的散逸性排放	3,481	4,230	3,972	2,686
設施的直接排放	2,322	2,318	2,290	2,367
運輸的直接排放	1,379	1,190	1,099	1,057
氣體燃料的間接排放	493	517	514	502
使用外購電力所產生的碳排放(二氧化碳排放當量(公噸))⁽¹⁾				
馬場	51,282	50,863	51,260	52,982
辦公室 ⁽²⁾	17,657	17,614	18,164	13,827
會所	16,772	16,811	17,192	18,082
場外投注處	13,572	13,192	13,914	15,938
電話投注中心及綜合顧客服務中心	1,881	2,053	2,315	7,981
員工宿舍	1,040	1,108	1,116	1,012
碳排放系數⁽³⁾				
電力(香港島)(每度電碳排放量)	0.80	0.79	0.79	0.84
電力(九龍及新界)(每度電碳排放量)	0.51	0.51	0.54	0.54
煤氣(每度煤氣碳排放量)	0.56	0.59	0.60	0.63
總能源消耗(千兆焦耳)	687,760	686,099	674,607	685,700
電力(千瓦時) ⁽¹⁾	174,006,240	174,290,097	171,590,670	174,835,923
煤氣(度)	873,354	873,496	857,637	798,673
柴油(升)	273,910	181,759	164,258	420,343
B5生物柴油(升)	217,691	222,180	200,424	-
汽油(升)	53,238	62,514	70,647	77,833
石油氣(升)	0	6,881	12,462	11,685
臭氧消耗物排放(CFC-11當量(公斤))	28	76	54	132

績效數據摘要

環境表現(續)

環境表現(香港業務)

	2018/19	2017/18	2016/17	2009/10 基準年度
耗水量(立方米) – 源自都市供水系統 ⁽⁴⁾	2,017,023	1,953,976	1,898,235	–
物料採購量				
彩票(千張)	435,081	449,278	488,465	647,294
森林管理委員會(FSC)認證環保紙張	100%	100%	100%	18.6%
辦公室列印紙(盒)	6,335	6,555	6,372	9,714
再造紙	97%	94%	73%	11%
馬匹墊料 – 報紙(23公斤袋裝)	246,418	286,066	349,100	585,260
馬匹墊料 – 木屑(18-21公斤袋裝)	447,001	465,541	477,969	70,130
源頭分類、捐贈及回收				
捐贈食物(公斤) ⁽⁵⁾	9,501	12,410	15,489	–
回收：				
廚餘(公斤) ⁽⁶⁾	1,051,662	858,676	865,472	–
廢紙(公斤)	576,923	534,756	526,980	385,967
玻璃樽(公斤)	121,319	98,406	106,081	21,059
塑膠(公斤)	91,967	61,617	38,417	4,367
金屬品(公斤)	17,465	4,824	5,495	3,927
廢食油(公升) ⁽⁷⁾	22,394	13,316	15,347	–
電子廢物(件)	3,298	5,178	13,686	5,137

- (1) 過往數據已按照財務匯報範圍作出修改。
- (2) 沙田通訊及科技中心數據於2015/16年度開始獲納入報告範圍。
- (3) 碳排放系數參考能源公司可持續發展報告。
- (4) 2013/14年度(基準年度)的用水量為1,738,946立方米。
- (5) 相關數據自2013年11月開始收集。
- (6) 相關數據自2012/13年度開始收集。
- (7) 相關數據自2013/14年度開始收集。

績效數據摘要

環境表現 (續)

環境表現 (其他運作)

	2018/19	2017/18	2016/17	2009/10 基準年度 ⁽⁸⁾
碳排放(二氧化碳排放(公噸))				
滘西洲公眾高爾夫球場	4,694	4,737	4,874	2,741
公眾騎術學校	562	579	672	469
大館－古蹟及藝術館 ⁽¹⁰⁾	5,131	–	–	–
總能源消耗(千兆焦耳)⁽⁹⁾	70,289	48,039	48,298	21,081
滘西洲公眾高爾夫球場				
電力(千瓦時)	5,269,113	5,189,831	5,138,762	5,075,433
柴油(升) ⁽⁹⁾	655,013	680,152	682,981	–
汽油(升) ⁽⁹⁾	28,346	31,218	30,952	–
公眾騎術學校				
電力(千瓦時)	992,384	1,034,662	1,135,878	780,391
B5生物柴油(升)	3,884	3,458	3,063	–
大館－古蹟及藝術館 ⁽¹⁰⁾				
電力(千瓦時)	6,412,017	–	–	–
柴油(升)	483	–	–	–

	2018/19	2017/18	2016/17	2013/14 基準年度
耗水量(立方米)－源自都市供水系統				
滘西洲公眾高爾夫球場	37,947	31,367	35,863	55,163
公眾騎術學校	8,318	6,880	8,834	9,944
大館－古蹟及藝術館 ⁽¹⁰⁾	18,492	–	–	–

(8) 更正2019年報內容，基準年應為2009/10年度。

(9) 自2016/17年度開始涵蓋滘西洲公眾高爾夫球場的燃料數據。

(10) 2018/19是大館－古蹟及藝術館首個完整營運的年度，相關數據只涵蓋賽馬會文物保育有限公司管理及營運的建築物及公共空間。

績效數據摘要

環境表現(續)

環境表現(內地業務)⁽¹¹⁾

	2018/19	2017/18	2016/17	2009/10 基準年度
碳排放(二氧化碳排放(公噸)) ⁽¹²⁾	7,357	7,451	7,599	8,765
電力的間接排放	6,896	6,974	7,130	8,300
設施的直接排放	461	477	469	465
總能源消耗(千兆焦耳)	36,915	37,521	37,953	42,089
電力(千瓦時)	7,965,973	8,056,567	8,212,671	9,383,904
天然氣(立方米)	228,808	236,587	232,993	230,748
耗水量(立方米) – 源自都市供水系統	100,712	98,144	99,012	87,268
源頭分類、捐贈及回收 ⁽¹³⁾				
回收(公斤)：				
廚餘	73,620	58,540	45,048	–
廢紙	7,924	7,346	6,808	–
塑膠	2,114	1,703	1,494	–
玻璃樽	1,944	1,189	974	–
處置一般廢物(公斤) ⁽¹⁴⁾	78,050	64,970	57,672	–

(11) 數據涵蓋北京會所(自2009/10年度)及深圳辦公室(自2016/17年度)的業務運作。2009/10基準年度的數據已按照排放系數調整而更新。

(12) 採納國家發展和改革委員會發佈的電力系統排放系數。

(13) 相關數據自2012/13年度開始收集。

(14) 從過去報告中的綠色廢物更正為一般廢物以避免歧義。

全球報告 倡議組織 內容索引

一般披露		
組織概況		
102-1	機構名稱	本報告－關於本報告
102-2	活動、品牌、產品及服務	年報－財務報告(業務概況)
102-3	總部位置	年報－背頁
102-4	營運地點	年報－財務報告(財務報表)
102-5	所有權及法律形式	年報－財務報告(財務報表)
102-6	服務的市場	年報－財務報告(業務概況)
102-7	機構規模	年報－財務報告(業務概況)
102-8	關於員工及其他工作者的資料	年報－財務報告(統計數字概要)(集團僱員)
102-9	供應鏈	本報告－減廢及廢物管理
102-10	機構及其供應鏈的重大變化	本報告－關於本報告 本報告－可持續發展委員會主席報告
102-11	預警原則或方針	年報－財務報告(業務概況)
102-12	外界倡議	馬會參與多個外界倡議，包括環境局的《戶外燈光約章》、香港環境卓越大獎的《綠色戶外活動嘉許計劃》、《惜食約章》及環境及自然保育基金的社區項目。
102-13	協會的成員資格	網站－馬會知多少

關於「全球報告倡議組織」(GRI)的《可持續發展報告標準》：本報告中(39至42頁)的2016及2018指標準的更新年份。

全球報告 倡議組織 內容索引

一般披露		
策略		
102-14	高階決策者的聲明	本報告－可持續發展委員會主席報告
道德與誠信		
102-16	價值、原則、標準和行為規範	年報－核心價值 本報告－綠色管治(馬會環保承諾)
管治		
102-18	管治架構	年報－管理委員會 本報告－綠色管治
持份者參與		
102-40	持份者群組列表	本報告－綠色管治 馬會定期連繫各界持份者，包括顧客、會員、員工、供應商、政府部門、本地社區團體、各區議會，以及傳媒。
102-41	團體協約	不適用，香港沒有相關法規。
102-42	持份者的識別與選擇	在環境方面，馬會的主要持份者包括政府部門、企業夥伴、綠色團體、顧客及員工。通過不同的慈善和社區工作，馬會亦與各個非政府機構及教育團體有廣泛連繫。
102-43	持份者參與的方式	本報告－綠色管治 馬會透過不同管道定期與其眾多持份者攜手合作，包括透過服務管道、電子及文字通訊、意見調查和小組座談會，建立與員工和顧客持續溝通的平台。
102-44	提出的關鍵議題和關注事項	本報告－綠色管治

全球報告 倡議組織 內容索引

一般披露		
匯報實務		
102-45	綜合財務報表中所包含的實體	年報－財務報告
102-46	界定報告內容與議題涵蓋範圍	本報告－綠色管治
102-47	重要議題列表	本報告－綠色管治
102-48	資訊重述	歷史數據已按照財務匯報範圍作出修改，請參閱績效數據摘要的腳註。
102-49	報告變化	本報告－關於本報告
102-50	報告年度	本報告－關於本報告
102-51	最近報告日期	上一次GRI報告為《2017年環境報告》-於2017年12月發布。
102-52	報告週期	本報告－關於本報告
102-53	查詢本報告的聯絡點	本報告－關於本報告
102-54	依循全球報告倡議組織準則匯報的聲明	本報告－關於本報告
102-55	全球報告倡議組織內容索引	本報告－全球報告倡議組織內容索引
102-56	外界核證	本報告已獲香港品質保證局核證。

全球報告 倡議組織 內容索引

■ 經濟

經濟表現

GRI 103：管理方針2016

103-1	解釋重要議題及其邊界	年報－財務報告(業務概況)
103-2	管理方針及其要素	年報－財務報告(業務概況)
103-3	管理方針的評估	年報－財務報告(業務概況)

GRI 201：經濟績效2016

201-1	機構所締造及分配的直接經濟價值	年報－財務報告(業務概況)
201-3	界定福利計畫責任與其他退休計畫	年報－財務報告(集團綜合財務報表及統計數字)

間接經濟影響

GRI 103：管理方針2016

103-1	解釋重要議題及其邊界	年報－慈善及社區
103-2	管理方針及其要素	年報－慈善及社區
103-3	管理方針的評估	年報－慈善及社區

GRI 203：間接經濟影響2016

203-1	基礎設施的投資與支援服務	年報－慈善及社區
203-2	顯著的間接經濟影響	年報－慈善及社區

防止貪污

GRI 103：管理方針2016

103-1	解釋重要議題及其邊界	年報－財務報告(業務概況)
103-2	管理方針及其要素	年報－財務報告(業務概況)
103-3	管理方針的評估	年報－財務報告(業務概況)

GRI 205：防止貪污2016

205-2	有關防止貪污政策和程式的溝通及培訓	年報－財務報告(業務概況)
-------	-------------------	---------------

全球報告 倡議組織 內容索引

■ 環境

能源		
GRI 103：管理方針2016		
103-1	解釋重要議題及其邊界	本報告－管理我們的「蹄印」(能源使用情況及效益)
103-2	管理方針及其要素	本報告－管理我們的「蹄印」(能源使用情況及效益)
103-3	管理方針的評估	本報告－管理我們的「蹄印」(能源使用情況及效益)
GRI 302：能源2016		
302-1	機構內部的能源消耗量	本報告－管理我們的「蹄印」(能源使用情況及效益)
302-4	減少能源消耗	本報告－管理我們的「蹄印」(能源使用情況及效益)
水資源		
GRI 103：管理方針2016		
103-1	解釋重要議題及其邊界	本報告－管理我們的「蹄印」(水資源管理)
103-2	管理方針及其要素	本報告－管理我們的「蹄印」(水資源管理)
103-3	管理方針的評估	本報告－管理我們的「蹄印」(水資源管理)
GRI 303：水資源2018		
303-1	共用水資源之相互影響	本報告－管理我們的「蹄印」(水資源管理) 本報告－慈善創新路
303-2	與排水相關的影響管理	本報告－從化馬場 本報告－管理我們的「蹄印」(水資源管理)
303-5	耗水量	本報告－績效數據摘要

全球報告 倡議組織 內容索引

■ 環境 (續)

排放		
GRI 103：管理方針2016		
103-1	解釋重要議題及其邊界	本報告－管理我們的「蹄印」(碳足跡及碳排放)
103-2	管理方針及其要素	本報告－管理我們的「蹄印」(碳足跡及碳排放)
103-3	管理方針的評估	本報告－管理我們的「蹄印」(碳足跡及碳排放)
GRI 305：排放2016		
305-1	直接溫室氣體排放(範疇一)	本報告－績效數據摘要
305-2	能源間接溫室氣體排放(範疇二)	本報告－績效數據摘要
305-5	溫室氣體排放減量	本報告－績效數據摘要
305-6	消耗臭氧層物質排放	本報告－績效數據摘要
污水及廢物		
GRI 103：管理方針2016		
103-1	解釋重要議題及其邊界	本報告－(減廢及廢物管理)
103-2	管理方針及其要素	本報告－(減廢及廢物管理)
103-3	管理方針的評估	本報告－(減廢及廢物管理)
GRI 306：污水及廢物2016		
306-2	按類別及處置方法劃分的廢物	本報告－績效數據摘要
環保法規遵循		
GRI 103：管理方針2016		
103-1	解釋重要議題及其邊界	本報告－綠色管治
103-2	管理方針及其要素	本報告－綠色管治
103-3	管理方針的評估	本報告－綠色管治
GRI 307：環保法規遵循2016		
307-1	違反環境法規	零－沒有違反環境法規的記錄

全球報告 倡議組織 內容索引

社會

培訓與教育		
GRI 103：管理方針2016		
103-1	解釋重要議題及其邊界	年報－員工
103-2	管理方針及其要素	年報－員工
103-3	管理方針的評估	年報－員工
GRI 404：培訓與教育2016		
404-2	員工技能提升課程及職涯轉換輔助計劃	年報－員工(員工發展)
本地社區		
GRI 103：管理方針2016		
103-1	解釋重要議題及其邊界	年報－慈善及社區 年報－有節制體育博彩及獎券 本報告－各方參與
103-2	管理方針及其要素	年報－慈善及社區 年報－有節制體育博彩及獎券 本報告－各方參與
103-3	管理方針的評估	年報－慈善及社區 年報－有節制體育博彩及獎券 本報告－各方參與
GRI 413：本地社區2016		
413-1	社區參與、影響評估及發展計劃的營運活動	年報－慈善及社區 本報告－香港賽馬會從化馬場 本報告－各方參與
413-2	對本地社區具有顯著的實際或潛在負面影響的營運活動	年報－有節制體育博彩及獎券

品質保證 證書



核實聲明

範圍及目的

香港品質保證局已對香港賽馬會(「馬會」) 環保報告 2019 (「報告」) 的全部內容進行獨立驗證。該報告陳述了馬會於 2017 年 7 月 1 日至 2019 年 6 月 30 日之間主要活動的環保表現和成就。

此核實聲明的目的是對報告所記載之內容提供有限保證。報告是根據全球報告倡議組織 (GRI) 的《可持續發展報告標準》的「核心」選項的要求編製。

保證程度和核實方法

此次驗證工作是依據 International Auditing and Assurance Standards Board (國際審計與核證準則委員會) 發布的 International Standard on Assurance Engagements 3000 (Revised), Assurance Engagements Other Than Audits or Reviews of Historical Financial Information (《國際核證聘用準則 3000 (修訂版), 歷史財務資料審計或審閱以外的核證聘用》) 執行。收集核實證據的幅度是參考國際準則所訂定進行有限保證的原則而制定以確保能擬定核實結論。此外, 此核實過程的參考還包括:

- ISO 14064-1: 2006 '組織層級溫室氣體排放與移除之量化及報告附指引之規範'
- ISO 14064-3: 2006 '溫室氣體主張之確證與查證附指引之規範'
- 全球報告倡議組織(GRI) 的《可持續發展報告標準》的「核心」選項

核實過程包括驗證了馬會的環保表現數據收集、計算和匯報的系統和程序, 檢閱有關文件資料, 與負責編制報告內容的代表面談, 選取具有代表性的數據和資料進行查核。相關原始數據和支持證據亦於核實過程中經過詳細審閱。

獨立性

馬會負責收集和準備所有在報告內陳述的資料。香港品質保證局不涉及計算、編譯或建立此報告。香港品質保證局的核實過程是獨立於馬會。

結論

基於是次的核實結果, 香港品質保證局對報告作出有限保證並總結:

- 報告的內容和數據中未有發現重大錯誤或遺漏;
- 報告是按照 GRI 的《可持續發展報告標準》的「核心」選項的要求編制;
- 報告平衡、清晰、具比較性和及時地將馬會的環保表現包括所有重要和相關的環保範疇闡述。

根據驗證準則, 香港品質保證局沒有發現在報告內闡述的環保表現信息和數據並非公平和如實地按照主要範疇作出披露。

報告結構和內容的改善建議點已單獨提交給馬會, 以供他們考慮以編制未來的報告。那些建議點不會影響我們對此報告的看法。

香港品質保證局代表簽署

譚玉秀

企業業務總監
2019 年 12 月